

CLEOPATRA MUSICAL, s.r.o.

Přehled činnosti v oblasti kultury a umění za rok 2022

Přehled finančního majetku získaného v roce 2022

Položkový přehled příjmů a výdajů v roce 2022

Obsah

| | | |
|----------|---|-----------|
| 1 | Základní údaje o společnosti CLEOPATRA MUSICAL, s.r.o. | 2 |
| 2 | Přehled činnosti v oblasti kultury a umění za rok 2022 | 3 |
| 2.1 | Premiérové muzikálové tituly uvedené v roce 2022 | 3 |
| 2.2 | Reprízované muzikálové tituly uvedené v roce 2022 | 5 |
| 2.3 | Další kulturní akce konané v roce 2022 | 7 |
| 3 | Přehled finančního majetku získaného v roce 2022 | 9 |
| 3.1 | Finanční majetek získaný z dotací a grantů z veřejných finančních prostředků | 9 |
| 3.2 | Finanční majetek získaný z darů a jiných příspěvků | 9 |
| 3.3 | Finanční majetek získaný z vlastní činnosti v oblasti kultury a umění | 9 |
| 3.4 | Finanční majetek získaný z podnikání mimo oblast kultury a umění | 9 |
| 4 | Položkový přehled příjmů a výdajů v roce 2022 (účetní závěrka za rok 2022) | 10 |

1 Základní údaje o společnosti CLEOPATRA MUSICAL, s.r.o.

| | |
|--------------------|--|
| Obchodní firma: | CLEOPATRA MUSICAL, s.r.o. |
| Právní forma: | Společnost s ručením omezeným |
| IČO: | 63674343 |
| DIČ: | CZ63674343 |
| Sídlo: | Štychova 277/60, 104 00 Praha 10- Křeslice |
| Spisová značka: | C 36856 vedená u Městského soudu v Praze |
| Předmět podnikání: | Výroba, obchod a služby neuvedené v přílohách 1 až 3 živnostenského zákona - Vydavatelství - Reklamní činnost a marketing - Pořádání kulturních produkcí, zábav a provozování zařízení sloužících zábavě - Agenturní činnost v oblasti kultury a umění |
| Statutární orgán: | JUDr. Oldřich Lichtenberg, jednatel Michal David, jednatel |
| Základní kapitál: | 100.000,- Kč |

2 Přehled činnosti v oblasti kultury a umění za rok 2022

Činnost společnosti CLEOPATRA MUSICAL, s.r.o. se v roce 2022 stejně jako v předchozích letech soustředila v souladu s předmětem podnikání společnosti CLEOPATRA MUSICAL, s.r.o. do oblasti kultury a umění, přičemž zaměřena byla zejména na pořádání živých kulturních představení (především muzikálových představení), která byla realizována na území hlavního města Prahy, a to v prostorách Divadla Broadway na adrese Na příkopě 988/31, Praha 1- Staré Město, PSČ: 110 00.

Po předchozích letech významně poznamenaných pandemií COVID-19 a souvisejícími protiepidemickými opatřeními orgánů veřejné moci se jevílo, že rok 2022 bude v segmentu kultury a umění představovat určitý restart a pozvolný návrat k období před pandemií. Nicméně, i rok 2022 byl bohužel poznamenán negativními vnějšími událostmi, a to nejprve v souvislosti s vypuknutím válečného konfliktu na Ukrajině, a následně v souvislosti s rostoucí inflací a rapidním nárůstem cen zboží a služeb včetně cen energií, což se neblaze projevilo především v nárůstu nákladů na realizaci jednotlivých představení a v konečném důsledku i v omezení počtu realizovaných představení oproti letem před pandemií. I přesto se však v roce 2022 podařilo zrealizovat přes 140 představení včetně dvou premiér zcela nových původních českých muzikálů a jedné obnovené premiéry vánočního muzikálu Janka Ledeckého, a to vše mimo jiné s významnou podporou hlavního města Prahy. Zcela unikátním byl pak koncert Vzkříšení zorganizovaný na pomoc a podporu osobám zasaženým válkou na Ukrajině.

Při přípravě jednotlivých představení byl přitom vždy kladen důraz na jejich vysokou uměleckou kvalitu, přičemž obdobně jako v předchozích letech i v roce 2022 společnost CLEOPATRA MUSICAL, s.r.o. spolupracovala s celou řadou renomovaných odborníků napříč uměleckými obory a profesemi a profesionálních umělců s tím, že prostor byl dán i začínajícím interpretům.

2.1 Premiérové muzikálové tituly uvedené v roce 2022

V roce 2022 se podařilo realizovat tři muzikálové premiéry zahrnující rodinný muzikál Ostrov pokladů pro nejmenší diváky, moderní muzikálovou show Láska nebeská oslovující diváky napříč generacemi a tematicky laděný vánoční muzikál Vánoční zázrak aneb Sliby se maj plnit o Vánocích.

Ostrov pokladů

Premiéra muzikálu Ostrov pokladů se uskutečnila dne 27. 3. 2022 v Divadle Broadway.

Muzikál Ostrov pokladů představuje původní český rodinný muzikál od tvůrců Josefa Laufera (scénář a texty), Zdeňka Hrubého (hudba), Michaely Novotné (režie a choreografie), Romana Šolce (kostýmní výtvarník), Jana Mikušky (scénograf) a Oldřicha Lichtenberga (producent).

Jde o pohádkový příběh, jehož ústřední postavou je dívka Perlička, kterou jako malou vyplavilo rozbourané moře na opuštěném ostrově. Zde žije společně se zvířátky (opička, papoušek, koala a kocour), která se o ni jako malou starala a která jí nyní dělají na opuštěném ostrově společnost. Poklidný život na opuštěném ostrově však naruší skupina pirátů, kteří na ostrově ztroskotají při hledání zlatého pokladu, jenž by měl být na ostrově ukrytý. Příběh nejen o hledání zlatého pokladu, ale i o odvaze, přátelství a nalezení lásky se mezi dětskými diváky těší velké oblibě, a to i díky oblíbeným postavám pirátů a zvířátek v působivých propracovaných kostýmech.



Okno mé lásky

Premiéra muzikálu Okno mé lásky se uskutečnila dne 3. 11. 2022 v Divadle Broadway.

Hitmuzikál Okno mé lásky je unikátním muzikálem, jímž se prolínají písně Petra Jandy a kapely Olympic, které jsou do muzikálu zakomponovány tak, že děj muzikálu doplňují a dotvářejí. Na realizaci tohoto muzikálu se podíleli vedle Petra Jandy a kapely Olympic (hudba) dále například Radek Balaš (scénář a režie), Marcus Tran (hudební aranže a scénická hudba), Šimon Caban (scénograf), Roman Šolc (kostýmní výtvarník), Tomáš Gaisler (grafika projekcí), Anet Antošová (choreografie), Linda Finková (pěvecké nastudování) či Oldřich Lichtenberg, František Vondráček a Oldřich Lichtenberg Jr. (producenti).

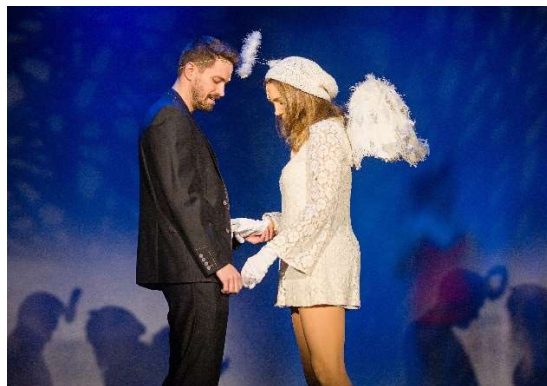
Okno mé lásky je moderní a originálně zpracovanou muzikálovou show, v níž jsou zakomponována působivá výtvarná díla (street art a graffiti), originální scénografie pracující se třemi velkými LED scénami, na něž jsou přenášeny záběry doprovázející celé představení, tanec v několika žánrových podobách (balet, moderní tanec, scénický tanec) fungující v dokonalém sepětí s multimediální interaktivní projekcí a v neposlední řadě nestárnoucí hity Petra Jandy a skupiny Olympic ve zcela novém hudebním aranžmá. Muzikál si od okamžiku svého uvedení získal srdce diváků a těší se mezi nimi velké oblibě, o níž svědčí i skutečnost, že představení muzikálu jsou pravidelně vyprodaná, a to i na několik týdnů dopředu.



Vánoční zázrak aneb sliby se maj plnit o Vánocích

Obnovená premiéra muzikálu Vánoční zázrak aneb Sliby se maj plnit o Vánocích se uskutečnila v Divadle Broadway dne 1. 12. 2022.

Jde o speciální vánoční muzikál Janka Ledeckého (námět, libreto, hudba a texty), jehož dalšími tvůrci jsou Radek Balaš (režie a dramaturgie), Jan Potměšil (námět a libreto), Jana Hanušová (choreografie) či Šimon Caban (scénograf). V muzikálu zaznívají známé i méně známé písně Janka Ledeckého, které jsou nedílnou součástí děje muzikálu, jenž se odehrává v období Vánoc a je doslova protkaný vánoční atmosférou. I z tohoto důvodu byla představení muzikálu zařazena na program pouze v období adventu a vánočních svátků.



2.2 Reprízované muzikálové tituly uvedené v roce 2022

Shora uvedená premiérová představení doplnila v roce 2022 též představení reprízovaná. Každý divák si tedy v repertoáru mohl přijít na své, ať už má v oblíbenosti žánr romantický, historický či komediální.

Kat Mydlář

Kat Mydlář je původní český muzikál, jehož obnovená premiéra se uskutečnila na podzim roku 2021. Na vzniku muzikálu se podíleli mimo jiné Libor Vaculík (námět, scénář, režie, choreografie, světelná koncepce), Michal David (hudba, producent), Oldřich Lichtenberg (námět, producent), Lou Fanánek Hagen (texty), Michael Klang (scénograf), Roman Šolc (kostýmní výtvarník), Linda Finková (hudební nastudování), Tomáš Gaisler (grafika projekcí) a řada dalších.

Příběh muzikálu Kat Mydlář s podtitulem „Příběh pražského kata“ je volně inspirován romány Josefa Svátka a vypráví příběh historické postavy pražského kata Jana Mydláře působícího v Praze v tzv. rudolfínské době, jehož život je dodnes opředen řadou legend a pověstí.

Kleopatra

Muzikál Kleopatra představuje jednu z muzikálových stálic, které jsou pravidelně zařazovány na repertoár. Od premiéry muzikálu v roce 2002 se uskutečnilo již nespočet vyprodaných repríz, i přesto se však muzikál stále těší velké divácké oblíbenosti. Na vzniku muzikálu se podíleli mimo jiné Zdeněk Borovec (námět, scénář, libreto), Lucie Stropnická (námět, scénář, libreto), Lou Fanánek Hagen (námět, scénář, libreto, texty bohů), Filip Renč (režie, texty bohů), Michal David (hudba, producent), Oldřich

Lichtenberg a Ján Kováčik (producenti), Ladislav Beran (choreografie), Petr Nůsek A.R.G.O. (šermy), Marek Hollý (scéna), Roman Šolc (kostýmní výtvarník), Ján Kocman (kostýmy), Martin Zhouf (výtvarník projektu) a řada dalších.

Muzikál vypráví o životě egyptské panovnice Kleopatry VII., její vládě nad starověkým Egyptem a o jejích osudových setkáních s Gaiem Juliem Caesarem a Marcem Antoniem. Jde o jedinečnou multimediální podívanou, v níž děj muzikálu doprovázejí filmové projekce vytvořené přímo pro muzikál za pomoci digitální animace, které jsou během představení promítány na třech projekčních plátnech. V tomto historickém muzikálu pak nechybí působivé kostýmy a samozřejmě jsou excelentní výkony zpěváků, herců a tanečníků a nádherná hudba Michala Davida prolínající se muzikálem.

Kvítek mandragory

Kvítek mandragory je původní český muzikál, který byl premiérově uveden v roce 2019, přičemž na jeho vzniku se podíleli mimo jiné Radek Balaš (námět, scénář a režie), Oldřich Lichtenberg (námět, producent), Michal David (hudební aranžmá, producent, sound design), Helena Vondráčková (hudební supervize), Jiří Dušek (producent), Václav Kuneš (choreografie), Roman Šolc (kostýmní výtvarník), Zdeněk Flemming (scénograf) či Tomáš Gaisler (scénické/video projekce).

Kvítek mandragory je muzikálovou komedií s detektivní zápletkou, která vzdává hold legendě české populární hudby – Heleně Vondráčkové. Její písně jsou originálně spojeny v jeden muzikálový příběh a stávají se nedílnou součástí děje muzikálu. Tyto písně zaznívají ve zcela novém hudebním aranžmá, avšak se zachováním umělecké kvality, kterou podtrhují skvělé herecké a hudební výkony interpretů, jakož i výpravná scéna a působivé kostýmy, kterých jednotlivé postavy vystřídají za představení hned několik a které podtrhují charaktery jednotlivých postav.

Láska nebeská

Muzikál Láska nebeská je původním českým hitmuzikálem s písněmi Waldemara Matušky, jehož premiéra se uskutečnila v roce 2021. Tvůrci muzikálu jsou Zdeněk Zelenka (scénář a režie), Leona Qaša Kvasnicová (choreografie), Roman Šolc (kostýmní výtvarník), Petr Hlouška (scénograf) či Oldřich Lichtenberg a Michal David (producenti).

Muzikál Láska nebeská je romantickou muzikálovou komedií, která vypráví příběh dvou bratrů, z nichž jeden na začátku příběhu tragicky zemře a následně se krátkodobě vrátí na zem jako duch, aby zde pomohl svým blízkým. Nedílnou součástí muzikálového příběhu jsou nezapomenutelné písně Waldemara Matušky, které děj doplňují a posouvají. Právě díky písním Waldemara Matušky citlivě zasazeným do poutavého děje vyvolává muzikál v divácích celou škálu emocí od smutku, přes pobavení, až po dojetí, přičemž ponechává i prostor pro drobné zamyšlení nad životem.

Muž se železnou maskou

Muzikál Muž se železnou maskou je muzikálem inspirovaným motivy románu Alexandra Dumase, přičemž mezi jeho tvůrce se řadí Bryan Adams (hudba), Michal David (hudba, producent), Libor Vaculík (scénář, choreografie, režie, světelná koncepce), Lou Fanánek Hagen (texty), Roman Šolc (kostýmní výtvarník), Richard Genzer a Michal Suchánek (spolupráce na scénáři) či Oldřich Lichtenberg (producent).

Děj muzikálu se odehrává na francouzském královském dvoře za vlády krále Ludvíka XIV. a vypráví o výměně neoblíbeného krále Ludvíka XIV. za jeho vězněného bratra Filipa. Neoddělitelnou součástí děje muzikálu jsou pak oblíbené postavy mušketýrů známé z díla Alexandra Dumase. Výpravny muzikál diváky již několik divadelních sezón ohromuje poutavým dějem, skvělými výkony účinkujících, nádhernou hudbou i výpravnou scénou a propracovanými historickými kostýmy.

Mýdlový princ

Muzikál Mýdlový princ je původní českou muzikálovou komedií sestavenou z písní Václava Neckáře, přičemž na jeho vzniku se podíleli mimo jiné Radek Balaš (libreto, režie, choreografická koncepce hudebních čísel), Daniel Dvořák (scénograf), Roman Šolc (kostýmní výtvarník) či Tomáš Kuťák (choreografie).

Mýdlový princ je muzikálem se silnými lidskými příběhy a různorodými postavami rozdílných charakterů, mezi nimiž si snad každý divák našel tu svou. Děj muzikálu se pak odehrává v poněkud netradičním prostředí ochotnického divadla v zapadlém koutu Šumavy.

Tři mušketýři

Muzikál Tři mušketýři představuje další z muzikálových stálic, která je diváky stále vyhledávána a stále se těší divácké oblibě. Tvůrci tohoto původního českého muzikálu, jehož příběh je volně inspirován motivy původního románu Alexandra Dumase, jsou Michal David (hudba – vyjma písně „All for love“, producent), Lou Fanánek Hagen (námět, libreto, scénář), Libor Vaculík (scénář, režie), Michael Čech (námět), Oldřich Lichtenberg (námět, producent) či Roman Šolc (kostýmní výtvarník).

Děj muzikálu se odehrává ve Francii v 1. polovině 17. století za vlády francouzského krále Ludvíka XIII., přičemž vedle nádherné hudby a poutavého děje v muzikálu nescházejí honosné dobové kostýmy odpovídající dané době či šermířské souboje.

2.3 Další kulturní akce konané v roce 2022

Koncert Vzkříšení

Mezi výrazné nemuzikálové počiny společnosti CLEOPATRA MUSICAL, s.r.o. realizované v roce 2022 se nepochybně řadí koncert Vzkříšení, který se uskutečnil na scéně Divadla Broadway dne 24. 4. 2022, tedy v den nejvýznamnějšího velikonočního pravoslavného svátku „Vzkříšení“.

Koncert Vzkříšení byl zorganizován v reakci na vypuknutí válečného konfliktu na Ukrajině, přičemž unikátním byl tento koncert jednak v tom, že hlavními účinkujícími zde byly osoby z řad ukrajinských uprchlíků, a to umělecky nadané děti, mladí studenti uměleckých škol, jakož i profesionální a renomovaní ukrajinští umělci, které jako hosté doprovodili Radka Fišarová a Bohuš Matuš, jednak v tom, že byl určen výhradně pro publikum z řad ukrajinských uprchlíků, mezi nimiž byly převážně ženy, děti a senioři, kteří byli osloveni ve spolupráci s koordináčními, azylovými a asistenčními centry v Praze. Vzhledem k tíživé životní situaci osob prchajících před válkou byl koncert koncipován jako „KUP A DARUJ VSTUPENKU“, což znamená, že vstupenky na koncert obdrželi diváci od dárců, kteří pro ně

vstupenky zakoupili. Díky této koncepci pak bylo možné též všem účinkujícím vyplatit za jejich vystoupení honorář.

Program koncertu Vzkříšení byl sestavován na míru svému publiku a zahrnoval vystoupení pěvecká, taneční (včetně gymnastiky), hudební (např. hra na housle, kytaru či akordeon), dramatická (včetně uměleckého přednesu poezie) i hudebně-dramatická, přičemž inspirován byl především ukrajinskou kulturou a odehrával se v ukrajinském jazyce.

Koncert se uskutečnil též s přispěním hlavního města Prahy, které na jeho realizaci poskytlo společnosti CLEOPATRA MUSICAL, s.r.o. individuální účelovou dotaci.

3 Přehled finančního majetku získaného v roce 2022

3.1 Finanční majetek získaný z dotací a grantů z veřejných finančních prostředků

Společnost CLEOPATRA MUSICAL, s.r.o. získala v roce 2022 následující finanční majetek z dotací a grantů z veřejných finančních prostředků:

| Poskytovatel dotace/grantu | Druh dotace/grantu | Název projektu | Částka |
|------------------------------------|--|---|----------------|
| Hlavní město Praha | Programová dotace (Program podpory v oblasti kultury a umění pro rok 2022 a pro víceleté dotace na léta 2023 – 2026) | Pořádání muzikálových představení společnosti CLEOPATRA MUSICAL, s.r.o. | 1.500.000,- Kč |
| Hlavní město Praha | Individuální účelová dotace | Koncert Vzkříšení | 70.000,- Kč |
| Ministerstvo průmyslu a obchodu ČR | Státní podpora (Program COVID – Nepokryté náklady, Výzva pro vybrané sektory) | --- | 279.300,- Kč |

3.2 Finanční majetek získaný z darů a jiných příspěvků

Společnost CLEOPATRA MUSICAL, s.r.o. v roce 2022 získala z darů a jiných příspěvků finanční majetek v celkové výši 181.250,- Kč.

3.3 Finanční majetek získaný z vlastní činnosti v oblasti kultury a umění

Přehled finančního majetku získaného společností CLEOPATRA MUSICAL, s.r.o. v roce 2022 z vlastní činnosti v oblasti kultury a umění je obsažen v účetní závěrce za rok 2022, která tvoří součást tohoto dokumentu.

3.4 Finanční majetek získaný z podnikání mimo oblast kultury a umění

Společnost CLEOPATRA MUSICAL, s.r.o. v roce 2022 nezískala finanční majetek, jenž by pocházel z podnikání mimo oblast kultury a umění, resp. finanční majetek získaný společností CLEOPATRA MUSICAL, s.r.o. v roce 2022 z vlastní podnikatelské činnosti souvisel pouze s podnikatelskou činností společnosti v oblasti kultury a umění.

4 Položkový přehled příjmů a výdajů v roce 2022 (účetní závěrka za rok 2022)

Rozvaha podle Přílohy č. 1
vyhlášky č. 500/2002 Sb.

Účetní jednotka doručí
účetní závěrku současně
s doručením daňového přiznání
za daň z příjmů

1 x příslušnému finančnímu
úřadu

ROZVAHA ve zkráceném rozsahu (malá účetní jednotka)

ke dni 31.12.2022
(v celých tisících Kč)

| Rok | Měsíc | IČ |
|------|-------|----------|
| 2022 | | 63674343 |

Obchodní firma nebo jiný název účetní jednotky

CLEOPATRA MUSICAL s.r.o.

Sídlo nebo bydliště účetní jednotky
a místo podnikání, liší-li se od bydliště

Štychova 277
Praha 114
104 00

| Označení a | AKTIVA b | čís. řád. c | Běžné účetní období | | | Minulé úč. období |
|---------------|---------------------------------------|-------------------|---------------------|--------------|------------|-------------------|
| | | | Brutto 1 | Korekce 2 | Netto 3 | Netto 4 |
| | AKTIVA CELKEM Součet A. až D. | 1 | 47 899 | 25 795 | 22 104 | 14 950 |
| A. | Pohledávky za upsaný základní kapitál | 2 | | | | |
| B. | Stála aktiva Součet B.I. až B.III. | 3 | 25 795 | 25 795 | | 0 |
| B.I. | Dlouhodobý nehmotný majetek | 4 | 9 820 | 9 820 | | 0 |
| B.II. | Dlouhodobý hmotný majetek | 5 | 15 975 | 15 975 | | 0 |
| B.III. | Dlouhodobý finanční majetek | 6 | | | | |
| C. | Oběžná aktiva Součet C.I. až C.IV. | 7 | 22 079 | | 22 079 | 14 934 |
| C.I. | Zásoby | 8 | 137 | | 137 | 137 |
| C.II. | Pohledávky Součet II.1. až II.3. | 9 | 9 084 | | 9 084 | 4 140 |
| C.II. 1. | Dlouhodobé pohledávky | 10 | 7 798 | | 7 798 | 2 891 |
| C.II. 2. | Krátkodobé pohledávky | 11 | 1 286 | | 1 286 | 1 249 |
| C.II. 3. | Časové rozlišení aktiv | 29 | | | | |
| C.III. | Krátkodobý finanční majetek | 12 | 12 858 | | 12 858 | 10 657 |
| C.IV. | Peněžní prostředky | 13 | | | | |
| D. | Časové rozlišení aktiv | 14 | 25 | | 25 | 16 |

| Označení a | PASIVA b | čís. řád. c | Stav v běžném účetním období 5 | Stav v minulém účetním období 6 |
|---------------|--|-------------------|--------------------------------------|---------------------------------------|
| | PASIVA CELKEM Součet A. až D. | 15 | 22 104 | 14 950 |
| A. | Vlastní kapitál Součet A.I. až A.VI. | 16 | -1 279 | -1 634 |
| A.I. | Základní kapitál | 17 | 100 | 100 |
| A.II. | Ážio a kapitálové fondy | 18 | 1 140 | 1 140 |
| A.III. | Fondy ze zisku | 19 | 7 291 | 7 291 |
| A.IV. | Výsledek hospodaření minulých let (+/-) | 20 | -10 165 | -12 178 |
| A.V. | Výsledek hospodaření běžného účetního období (+/-) | 21 | 355 | 2 013 |
| A.VI. | Rozhodnuto o zálohově vyplatě podílu na zisku (-) | 22 | | |
| B. + C. | Cizí zdroje Součet B. + C. | 23 | 13 591 | 11 080 |
| B. | Rezervy | 24 | | |
| C. | Závazky Součet C.I. až C.III. | 25 | 13 591 | 11 080 |
| C.I. | Dlouhodobé závazky | 26 | 9 561 | 7 126 |
| C.II. | Krátkodobé závazky | 27 | 4 030 | 3 954 |
| C.III. | Časové rozlišení pasiv | 30 | | |
| D. | Časové rozlišení pasiv | 28 | 9 792 | 5 504 |

| | | | |
|---|---|---|--|
| Sestaveno dne: 30.04.2023 | | Podpisový záznam statutárního orgánu účetní jednotky nebo podpisový vzor fyzické osoby, která je účetní jednotkou: | |
| Právní forma účetní jednotky: s.r.o. | Předmět podnikání: Provozování kulturního zařízení | Pozn.: | |

Výkaz zisku a ztráty ve druhovém členění podle Přílohy č. 2 vyhlášky č. 500/2002 Sb.

Účetní jednotka doručí účetní závěrku současně s doručením daňového přiznání za daň z příjmů

1 x příslušnému finančnímu úřadu

VÝKAZ ZISKU A ZTRÁTY v plném rozsahu

ke dni 31.12.2022
(v celých tisících Kč)

| Rok | Měsíc | IČ |
|------|-------|----------|
| 2022 | | 63674343 |

Obchodní firma nebo jiný název účetní jednotky

CLEOPATRA MUSICAL s.r.o.

Sídlo nebo bydliště účetní jednotky a místo podnikání, liší-li se od bydliště

Štychova 277
Praha 114
104 00

| Označení a | TEXT b | číslo řádku c | Skutečnost v účetním období | |
|---------------|---|------------------|-----------------------------|--------------|
| | | | běžném 1 | minulém 2 |
| I. | Tržby z prodeje výrobků a služeb | 1 | 60 557 | 33 444 |
| II. | Tržby za prodej zboží | 2 | 890 | 368 |
| A. | Výkonová spotřeba | 3 | 62 329 | 36 671 |
| A. 1. | Náklady vynaložené na prodané zboží | 4 | | 151 |
| A. 2. | Spotřeba materiálu a energie | 5 | 799 | 1 395 |
| A. 3. | Služby | 6 | 61 530 | 35 125 |
| B. | Změna stavu zásob vlastní činnosti (+/-) | 7 | | |
| C. | Aktivace (-) | 8 | | |
| D. | Osobní náklady | 9 | | |
| D. 1. | Mzdové náklady | 10 | | |
| D. 2. | Náklady na sociální zabezpečení, zdravotní pojištění a ostatní náklady | 11 | | |
| D. 2.1. | Náklady na sociální zabezpečení a zdravotní pojištění | 12 | | |
| D. 2.2. | Ostatní náklady | 13 | | |
| E. | Úpravy hodnot v provozní oblasti | 14 | | 71 |
| E. 1. | Úpravy hodnot dlouhodobého nehmotného a hmotného majetku | 15 | | 71 |
| E. 1.1. | - Úpravy hodnot dlouhodobého nehmotného a hmotného majetku – trvale | 16 | | 71 |
| E. 1.2. | - Úpravy hodnot dlouhodobého nehmotného a hmotného majetku – dočasně | 17 | | |
| E. 2. | Úpravy hodnot zásob | 18 | | |
| E. 3. | Úpravy hodnot pohledávek | 19 | | |
| III. | Ostatní provozní výnosy | 20 | 1 849 | 6 875 |
| III. 1. | Tržby z prodaného dlouhodobého majetku | 21 | | |
| III. 2. | Tržby z prodaného materiálu | 22 | | |
| III. 3. | Jiné provozní výnosy | 23 | 1 849 | 6 875 |
| F. | Ostatní provozní náklady | 24 | 327 | 1 687 |
| F. 1. | Zůstatková cena prodaného dlouhodobého majetku | 25 | | |
| F. 2. | Prodány materiál | 26 | | |
| F. 3. | Daně a poplatky v provozní oblasti | 27 | 3 | 4 |
| F. 4. | Rezervy v provozní oblasti a komplexní náklady příštích období | 28 | | |
| F. 5. | Jiné provozní náklady | 29 | 324 | 1 683 |
| * | Provozní výsledek hospodaření (+/-) I. + II. - A. - B. - C. - D. - E. + III. - F. | 30 | 640 | 2 258 |

| Označení a | TEXT b | číslo řádku c | Skutečnost v účetním období | |
|---------------|---|---------------------|-----------------------------|--------------|
| | | | běžném 1 | minulém 2 |
| IV. | Výnosy z dlouhodobého finančního majetku – podíly Součet IV.1. až IV.2. | 31 | | |
| IV. 1. | Výnosy z podílů – ovládaná nebo ovládající osoba | 32 | | |
| IV. 2. | Ostatní výnosy z podílů | 33 | | |
| G. | Náklady vynaložené na prodané podíly | 34 | | |
| V. | Výnosy z ostatního dlouhodobého finančního majetku Součet V.1. až V.2. | 35 | | |
| V. 1. | Výnosy z ostatního dlouhodobého finančního majetku – ovládaná nebo ovládající osoba | 36 | | |
| V. 2. | Ostatní výnosy z ostatního dlouhodobého finančního majetku | 37 | | |
| H. | Náklady související s ostatním dlouhodobým finančním majetkem | 38 | | |
| VI. | Výnosové úroky a podobné výnosy Součet VI.1. až VI.2. | 39 | | |
| VI. 1. | Výnosové úroky a podobné výnosy – ovládaná nebo ovládající osoba | 40 | | |
| VI. 2. | Ostatní výnosové úroky a podobné výnosy | 41 | | |
| I. | Upravy hodnot a rezervy ve finanční oblasti | 42 | | |
| J. | Nákladové úroky a podobné náklady Součet J.1. až J.2. | 43 | | 63 |
| J. 1. | Nákladové úroky a podobné náklady – ovládaná nebo ovládající osoba | 44 | | 63 |
| J. 2. | Ostatní nákladové úroky a podobné náklady | 45 | | |
| VII. | Ostatní finanční výnosy | 46 | 228 | 48 |
| K. | Ostatní finanční náklady | 47 | 426 | 218 |
| * | Finanční výsledek hospodaření (+/-) IV. - G. + V. - H. + VI. - I. - J. + VII. - K. | 48 | -198 | -233 |
| ** | Výsledek hospodaření před zdaněním (+/-) * (ř. 30) + * (ř. 48) | 49 | 442 | 2 025 |
| L. | Daň z příjmů Součet L.1. až L.2. | 50 | 87 | 12 |
| L. 1. | Daň z příjmů splatná | 51 | 87 | 12 |
| L. 2. | Daň z příjmů odložena (+/-) | 52 | | |
| ** | Výsledek hospodaření po zdanění (+/-) ** (ř. 49) - L. | 53 | 355 | 2 013 |
| M. | Převod podílu na výsledku hospodaření společníkům (+/-) | 54 | | |
| *** | Výsledek hospodaření za účetní období (+/-) ** (ř. 53) - M. | 55 | 355 | 2 013 |
| * | Čistý obrát za účetní období I. + II. + III. + IV. + V. + VI. + VII. | 56 | 63 524 | 40 735 |

| | | |
|---|---|---|
| Sestaveno dne: 30.04.2023 | | Podpisový záznam statutárního orgánu účetní jednotky nebo podpisový vzor fyzické osoby, která je účetní jednotkou: |
| Právní forma účetní jednotky: s.r.o. | Předmět podnikání: Provozování kulturního zařízení | Pozn.: |

● Příloha k účetní závěrce CLEOPATRA MUSICAL, s.r.o. k 31. 12. 2022

Příloha je zpracována v souladu s Vyhláškou 500/2002, Sb. Ve znění pozdějších předpisů, kterým se stanoví obsah účetní závěrky pro podnikatele. Údaje přílohy vycházejí z účetních písemností účetní jednotky (účetní doklady, účetní knihy a ostatní účetní písemnosti) a z dalších podkladů, které má účetní jednotka k dispozici. Hodnotové údaje jsou vykázány v celých tisících Kč, pokud není uvedeno jinak.

Příloha je zpracována za účetní období počínající dnem 1. ledna 2022 a končící dnem 31. prosince 2022.

• Obsah přílohy

Obecné údaje

1. Popis účetní jednotky
2. Majetková či smluvní spoluúčast účetní jednotky v jiných společnostech
3. Zaměstnanci společnosti, osobní náklady
4. Poskytnutá peněžitá či jiná plnění

Používané účetní metody, obecné účetní zásady a způsoby oceňování

1. Způsob ocenění majetku
 - 1.1. Zásoby
 - 1.2. Ocenění hmotného a nehmotného dlouhodobého majetku vytvořeného vlastní činností
 - 1.3. Ocenění cenných papírů a majetkových účastí
 - 1.4. Ocenění příchovek a přírůstků zvířat
2. Způsob stanovení reprodukční pořizovací ceny
3. Změny oceňování, odpisování a postupů účtování
4. Opravné položky k majetku
5. Odpisová plán pro investiční majetek a použité odpisové metody při stanovení účetních odpisů
6. Přepočty cizích měn na českou měnu

Doplňující údaje k Rozvaze a k Výkazu zisku a ztrát

1. Hmotný a nehmotný majetek kromě pohledávek
 - 1.1. Rozpis na hlavní skupiny (trždy) samostatných movitých věcí a souborů movitých věcí
 - 1.2. Rozpis nehmotného investičního majetku
 - Hmotný investiční majetek pořízený formou finančního pronájmu
 - Přírůstky a úbytky investičního majetku
 - Souhrnná výše majetku neuvedená v rozvaze
 - Rozpis hmotného majetku, který je zatížen zástavním právem
 - Přehled o majetku, jehož tržní ocenění je výrazně vyšší než jeho ocenění v účetnictví
 - 1.8. Počet a nominální hodnota investičních majetkových cenných papírů a majetkových účastí v tuzemsku a v zahraničí podle jednotlivých druhů cenných papírů a emitentů a přehled o finančních výnosech plynoucích u vlastnictví těchto cenných papírů a účastí
2. Pohledávky
 - 2.1. Souhrnná výše pohledávek po lhůtě splatnosti
 - 2.2. Pohledávky k podnikům ve skupině
 - 2.3. Pohledávky kryté podle zástavního práva nebo jistěné jiným způsobem
3. Vlastní jmění
 - Popis změn vlastního jmění v průběhu účetního období
 - Rozdělení zisku, popř. způsob úhrady ztráty z předcházejícího účetního období
 - Základní jmění
4. Závazky
 - 4.1. Závazky po lhůtě splatnosti
 - 5.3. Údaje o závazcích k podnikům ve skupině
 - 5.4. Údaje o závazcích z titulu uplatnění zástavního a zajišťovacího práva
 - 5.5. Závazky nesledované v účetnictví a neuvedené v rozvaze
5. Rezervy
6. Výnosy z běžné činnosti

Obecné údaje

●1. Popis účetní jednotky

Obchodní firma : CLEOPATRA MUSICAL, s.r.o.

Sídlo: Štychova 277, 104 00 Praha 10

Právní forma: společnost s ručením omezeným

IČO: 636 74 343

Rozhodující předmět činnosti: pořádání kulturních produkcí, zábav a provozování zařízení sloužících k zábavě

Datum vzniku společnosti: 19.dubna 1995

Statutární orgány společnosti:

Jednatel: Michal David, dat. Nar. 14.7.1960, Štychova 277, 104 00 Praha 10 – Křeslice

Jednatel: JUDr. Oldřich Lichtenberg, dat. Nar. 9.3.1963, Třešňová 475, 252 43 Průhonice

Změny a dodatky provedené v účetním období v obchodním rejstříku: žádné

Organizační struktura účetní jednotky a její zásadní změny v uplynulém účetním období:

Žádné zásadní změny v organizační struktuře účetní jednotky v uplynulém účetním období nebyly.

Členové statutárních a dozorčích orgánů k rozvahovému dni:

Ve sledovaném období nedošlo k žádným změnám na pozicích statutárních zástupců.

●2. Majetková či smluvní spoluúčast účetní jednotky v jiných společnostech

●Majetková spoluúčast vyšší než 20%

●3. Zaměstnanci společnosti, osobní náklady

Průměrný počet zaměstnanců během účetního období: 0

z toho řídicích pracovníků (management, ředitelé, náměstci): 0

Další odměny členů statutárních a dozorčích orgánů:

●4. Poskytnutá peněžítá či jiná plnění

Výše peněžního a naturálního plnění stávajícím členům orgánů

Výše peněžního a naturálního plnění bývalým členům orgánů

•Používané účetní metody, obecné účetní zásady a způsoby oceňování

Předkládaná účetní závěrka společnosti byla zpracována na základě zákona č. 563/1991 Sb., o účetnictví a na základě opatření Ministerstva financí ČR, kterými se stanoví postupy účtování a obsah účetní závěrky pro podnikatele.

●1. Způsob ocenění majetku

●1.1. Zásoby

Ocenění zásob

1*oceňování zásob

2*PC + doprava + clo

1.2. Ocenění dlouhodobého hmotného a nehmotného majetku vytvořeného vlastní činností

není

1.3. Ocenění cenných papírů a podílů

1*není

1.4. Ocenění příchovků a přírůstků zvířat

není

●2. Způsob stanovení reprodukční pořizovací ceny

nebyl stanoven

●3. Změny oceňování, odpisování a postupů účtování

a) Ve sledovaném účetním období nedošlo v účetní jednotce ke změně účtování.

●4. Opravné položky k majetku

a) Opravné položky nebyly tvořeny.

●5. Odpisový plán pro investiční majetek a použité odpisové metody při stanovení účetních odpisů:

U investičního majetku pořízeného v roce 2014 bylo zahájeno odepisování v roce pořízení. Účetní odpisy jsou shodné s daňovými. Druh odpisu je zrychlený. DHM s pořizovací cenou do 40.000,- Kč je účtován v roce pořízení na účet 501 a DNM do 30.000,- Kč je účtován na účet 518.

●6. Přepočítání cizích měn na českou měnu

Při přepočtu cizích měn na českou měnu používá společnost:

- aktuální denní kurz vyhlášený ČNB

•Doplňující údaje k Rozvaze a k Výkazu zisků a ztrát

•1. Hmotný a nehmotný majetek kromě pohledávek

1.1. Rozpis na hlavní skupiny (třídy) samostatných movitých věcí a souborů movitých věcí:

Hmotný a nehmotný investiční majetek odepisovaný

Účet 022 zahrnuje stroje, přístroje, pořízovací cena: 15.975 tis

Účet 082 oprávky činí: 15.975 tis.

Rozpis nehmotného investičního majetku:

Pořízovací cena

Oprávky

1.3. Hmotný investiční majetek pořízený formou finančního pronájmu:

1Součet splátek nájemného za celou dobu předpokl. pronájmu

2Skutečně uhrazené splátky nájemného ke dni účetní závěrky:

3Rozpis částky budoucích plateb (bod 1. minus bod 2) podle faktické doby splatnosti:

- splatné do jednoho roku: nejsou

- splatné po jednom roce: nejsou

1.4. Přírůstky a úbytky investičního majetku: nejsou

1.5. Souhrnná výše majetku neuvedená v rozvaze, např. předměty dlouhodobé spotřeby neuvedené na účtu 028 nebo 018: nejsou

1.6. Rozpis hmotného majetku, který je zatížen zástavním právem, popř. u nemovitosti věcným břemenem: není

1.7. Přehled o majetku, jehož tržní ocenění je výrazně vyšší než jeho ocenění v účetnictví: není

1.8. Počet a nominální hodnota investičních majetkových cenných papírů a majetkových účastí v tuzemsku a v zahraničí podle jednotlivých druhů cenných papírů a emitentů a přehled o finančních výnosech plynoucích u vlastnictví těchto cenných papírů a účastí: nejsou

•2. Pohledávky (IV.3.3)

•2.1. Souhrnná výše pohledávek po lhůtě splatnosti (údaje z příslušných analytických účtů) v tis. Kč:

295

2.2. Pohledávky k podnikům ve skupině: nejsou

2.3. Pohledávky kryté podle zástavního práva nebo jištěné jiným způsobem: nejsou

•3. Vlastní jmění (IV.3.3)

3.1. Popis změn vlastního jmění v průběhu účetního období:

V průběhu účetního období nedošlo ke změnám u vlastního jmění.

3.2. Rozdělení zisku, popř. způsob úhrady ztráty z předcházejícího účetního období: není

3.3. Základní jmění:

● 4. Závazky

4.1. Souhrnná výše závazků po lhůtě splatnosti (údaje z příslušných analytických účtů) v tis. Kč:

97

4.2. Údaje o závazcích k podnikům ve skupině

nejsou

4.3. Údaje o závazcích z titulu uplatnění zástavního a zajišťovacího práva

nejsou

4.4. Závazky nesledované v účetnictví a neuvedené v rozvaze

● nejsou

● 5. Rezervy

a) Zákonné rezervy: nejsou
b) Ostatní (účetní) rezervy: nejsou

● 6. Výnosy z běžné činnosti (IV.3.6) v tis. Kč

a) Tržby za prodej zboží: 890
Tržby za prodej služeb 60.557

Sestaveno dne: 30.4.2023

Sestavil:

Podpis statutárního zástupce: